

# Roheline ettevõtlus ja heaolu – koolitusprogramm mikroettevõtjale

**Nature  
Bizz** 



**Interreg**  
Central Baltic



European Union  
European Regional  
Development Fund

## 5. moodul

# Roheliste toodete/teenuste arendus ja disain

- ÜRO tippkohtumisel 2015. aastal seati ülemaailmsed säästva arengu eesmärgid ja võeti vastu tegevuskava „Muudame maailma: säästva arengu tegevuskava aastaks 2030“, kus on 17 ülemaailmset säästva arengu eesmärki ja 169 alaeesmärki.
  - Säästva arengu komisjon kinnitas 2017. aastal Eesti jaoks asjakohased näitajad, et mõõta uute eesmärkide täitmist. Eestile on oluline ka kultuuriruumi teema, mis üleilmsetest eesmärkidest ei tulene.
  - Statistikaamet on avaldanud uutest eesmärkidest lähtuvalt kogumiku „**Säästva arengu näitajad**“. Suundumuste jälgimine ja võrdlemine aitab analüüsida ning mõtestada Eesti jätkusuutlikkust, mis on nii Eestis kui ka ülemaailmselt oluliste otsuste langetamise alus. <https://www.stat.ee/valjaanne-2018-saastva-arengu-naitajad>

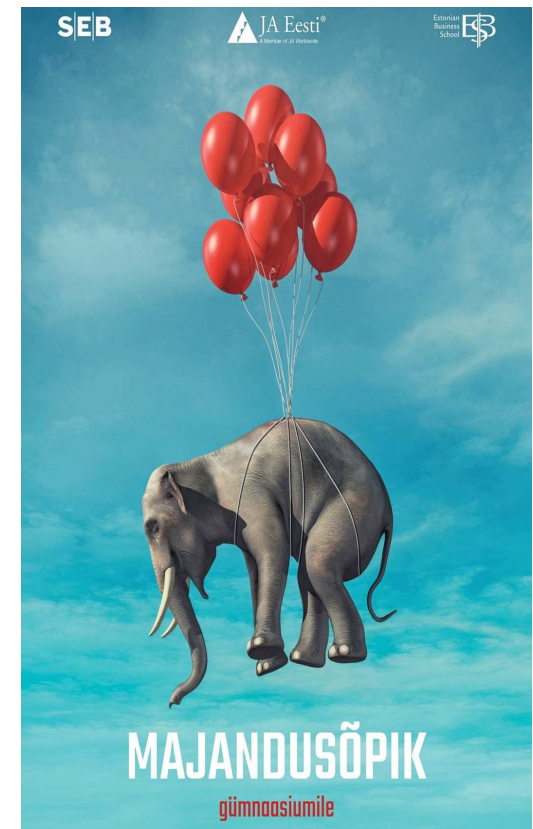


# Kas toode või teenus?

- Tooted ja teenused aitavad rahuldada vajadusi, ükskõik siis kas tegu on eraisiku või ettevõttega. Alustav ettevõtja on sageli valiku ees, kas alustada toote tootmisega või teenuse pakkumisega.
- **Toote ja teenuse mõiste**
- Tooted ja teenused reguleerib Eestis tarbijakaitseseaduses § 2, mille kohaselt **tooteks ehk kaubaks** nimetatakse pakutavat, müüdavat või muul viisil turustatavat asja või õigust. **Teenusena** defineerib seadus pakutavat, müüdavat või muul viisil turustatavat hüve, mis ei ole kaup.
- **Mis on hüve?** Eesti õigekeelsussõnaraamat defineerib hüve kui head külge, paremust, heaolu, kasu. Eesti Entsüklopeedia nimetab hüveks mis tahes positiivselt väärtustavat nähtust, mida inimene tajub kui midagi head ja rahuldust esilekutsuvat, nt vabadust teha valikuid.

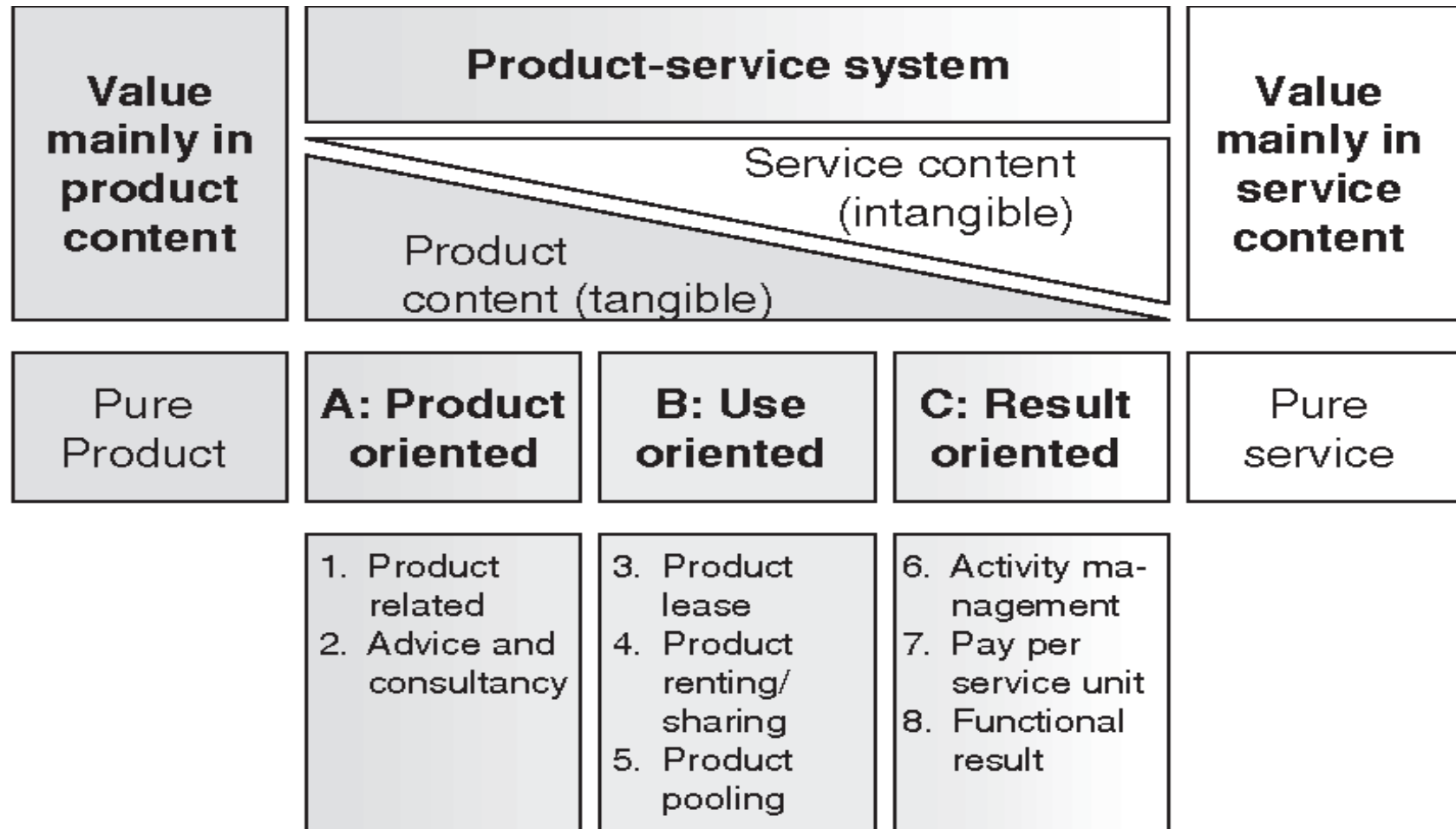
# Kuidas muuta idee tooteks või teenuseks?

- On ettevõtjaid kes teavad täpselt millise äriideega ettevõtlusesse sisenevad. Kuid samas on palju neid ettevõtlike, kelle hinges on soov alustada ettevõtlusega, kuid konkreetne äriidee puudub. Sellises olukorras sageli küsitakse endalt: **“Kas hakata midagi tootma, vahendada midagi või osutada hoopis teenust?”**
  - Niipalju kui on ettevõtjaid, siis tõenäoliselt on ka vastuseid sellele küsimusele.
- Kui varasemalt oli fookus pigem ettevõtja oskustel ja kliente hakati otsime alles peale toote või teenuse loomist, siis tänapäevasel lähenemisel on **esimeseks sammuks klientide vajaduste ja väärtuste väljaselgitamine**, mille tulemusel luuakse (test)toode ja seejärel alles hakatakse otsima erinevaid ressursse äritegevuse arendamiseks (Majandusõpik, 2018)



# Toodete ja teenuste süsteem

Lisandväärtuse tõus läbi teenustamise ja tootestamise



# Mis on teenustamine ja tootestamine?

- **Teenustamine** (*servicizing*):  
Materiaalsetele kaupadele teeninduslike komponentide lisamine.
- **Tootestamine**  
Teenustele materiaalseid komponentide lisamine.

Vaata: Visioon Nutikas Eesti

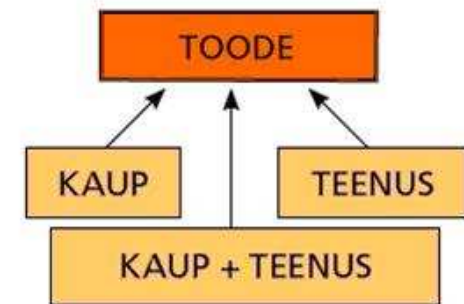
1) Nutikas ja julge majandus, 2) Nutikas rahvas, 3) Nutikas ja visiooniga riik

<https://www.itl.ee/visioon-2030>

ITL visioon infoühiskonnast 2030

## NUTIKAS EESTI

Aastal 2030 on Eesti heaolu allikaks IKT nutikas kasutamine majanduses ja ühiskonna korralduses



# Roheline toode: kaupade ja teenuste süsteem

Lisandväärtuse tõus läbi teenustamise ja tootestamise.

- Rohelise toodete, st kaupade ja teenuste süsteemi eesmärgiks on vähendada keskkonnamõju, vähendades tootmise, tarnimise ja tarbimise ajal nõutavate ressursside ja energia koguseid ning vähendades nende toodete arvu, mida pärast kasutamist ära visata.



- **Ükski toode ei ole kunagi 100% roheline!**
- Paljud tooted pakuvad rohelisi komponente ja eristuvad vaid vähesel määral tavapärastest toodetest.
- See pole aga piisav, et teie roheline bränd ja tooted tavapäraste toodete ees konkurentsieelise omandaksid!

# Tõeliste rohetoodete omaduste kategooriad

- 1) Roheline protsess
  - 2) Paranenud jätkusuutlikkus
  - 3) Ringlusest võetud sisu (midagi ei lähe raisku)
  - 4) Taaskasutus
  - 5) Madal toksilisus
  - 6) Biolagunevus
- Paljudel toodetel on eelised mitmes kategoorias, kuid toode, mis kuulub nt kolme kategooriasse, ei pruugi olla rohelisem kui toode, mis kuulub ainult ühte kategooriasse.





# Tabel 1. Tõeliste rohetoodete omadused

Kategooria	Kirjeldus
Roheline protsess	Toote valmistamisel võetakse arvesse töötajate kokkupuutumist kemikaalidega, materjalide allikat, energiatõhusaid tootmismeetodeid, ringlusse võetud materjalide kasutamist pakendites, tootmisjäätmete taas väärtustamist ja energia mõistlikku kasutamist.
Paranenud jätkusuutlikkus	Toode on taastuv ja kasutab kättesaadavaid ressursse hästi. Säστεv disain arvestab keskkonna ja inimeste tervist ning heaolu Lisaks traditsioonilistele funktsionaalsele funktsioonile, kuludele ja esteetilise tegevuse kriteeriumitele.
Ringlusest võetud sisu	Toode on valmistatud pärast tarbematerjalide või tööstusjärgsete kõrvalsaaduste abil.
Taaskasutus	Toodet saab pärast kasutamist uuesti kasutada või uuesti töödelda.
Madal toksilisus	Toode on vähem mürgine kui võrreldavate toodete puhul, mida kasutatakse samal otstarbel.
Biolagunevus	Toode naaseb pinnasesse looduslikult puhtana.

# Disainmõtlemine ja roheline toodete disainimise põhimõtted

- **Disainmõtlemine** on disainiteoorias 1950.–60ndatel kasutusele võetud termin, mis peaks eelkõige tähistama interdistsiplinaarset probleemilahendusviisi, loovat meetodit, mille abil seotakse modernses maailmas killustuma kippuvad distsipliinid taas inimesele hoomataavaks tervikuks.
- **Teenuste disain** on uute teenuste loomise või olemasolevate teenuste arendamise protsess, mis kasutab tootedisainis kasutusel olevat metoodikat ning disainmõtlemist (*design thinking*).
- Teenuste disaini olulisemad **põhimõtted** on:
  - 1) Kasutajakeskus, 2) Koosloomine, 3) Protsesside loogiline järjestus, 4) Visualiseerimine/tõendamine, 5) Terviklikkus.

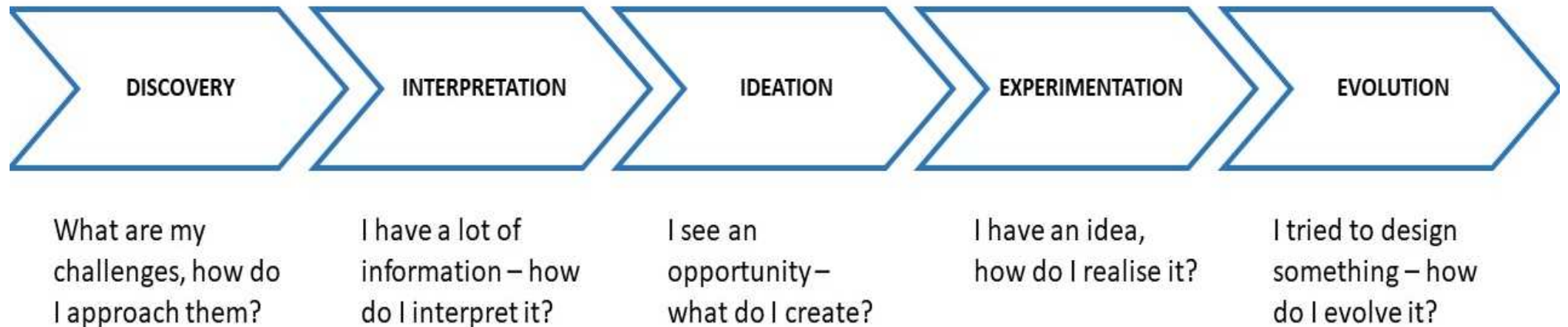
# Teenusedisaini mõttelaadi alustoad

- **Kasutajasõbralikkus, kliendikesksus**
  - Teenuseid tuleb mõista ja disainida külaliste silmadega
- **Koosloomine**
  - Teenuste disainimisse tuleb kaasata kõik töötajad, spetsialistid, kliendid, koostööpartnerid jt asjalised
- **Protsesside loogiline järjestatus ja ajastatus**
  - Külaline, aga ka töötaja (ehk siseklient) ei tohi kukkuda „musta auku“; aeg maksab jne
- **Visualiseerimine/ tõenduse pakkumine**
  - Teenused tuleb visualiseerida ehk nähtavaks teha! Reklaamid, märgid, trükised, juhised jne. Millega tõendate seda, mida katsuda ei saa?
- **Terviklähenemine kõiges**
  - Teenuste disainimisel tuleb arvesse võtta kogu klienditeekonda ja ümbritsevat keskkonda (värvid, lõhnad, valgus, muusika, temperatuur jne).

# Mida hõlmab teenuste disain?

- Organisatsiooni visiooni, missiooni ja väärtuste disain.
- Arhitektuuriline disain.
- Sisekujunduse disain (ruumid, mööbel värvid, valgustus jne).
- Reklaami, trükiste, kodulehe jne disain.
- Toodete ja teenuste disain.
- **Protsesside disain** (töötajate töökorraldus, sisekliendi teenindamine, töötajate väljanägemine, jms; külaliste vastuvõtt, järjekord, ooteaeg, mugavus, veaolukordade lahendamine, kiituste käsitlemine, arveldamine, külalise ärasaatmine jne).
- **Atmosfääri disain** (hubasus, mugavus, tunded, helid, vaikus jne).

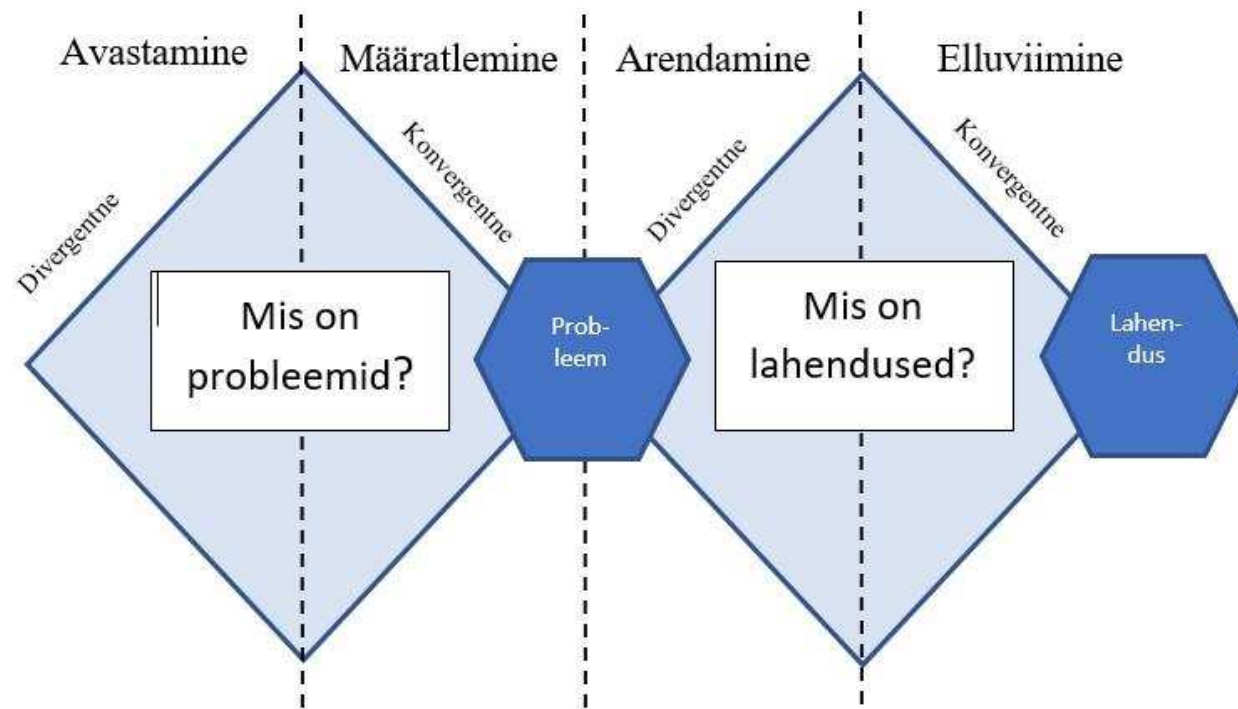
## Joonis 2. Teenusedisaini protsessi viis etappi



# Topeltteemanti mudel

Vt. ka teenusedisaini tööriistad. Teenusedisaini ajaveeb:

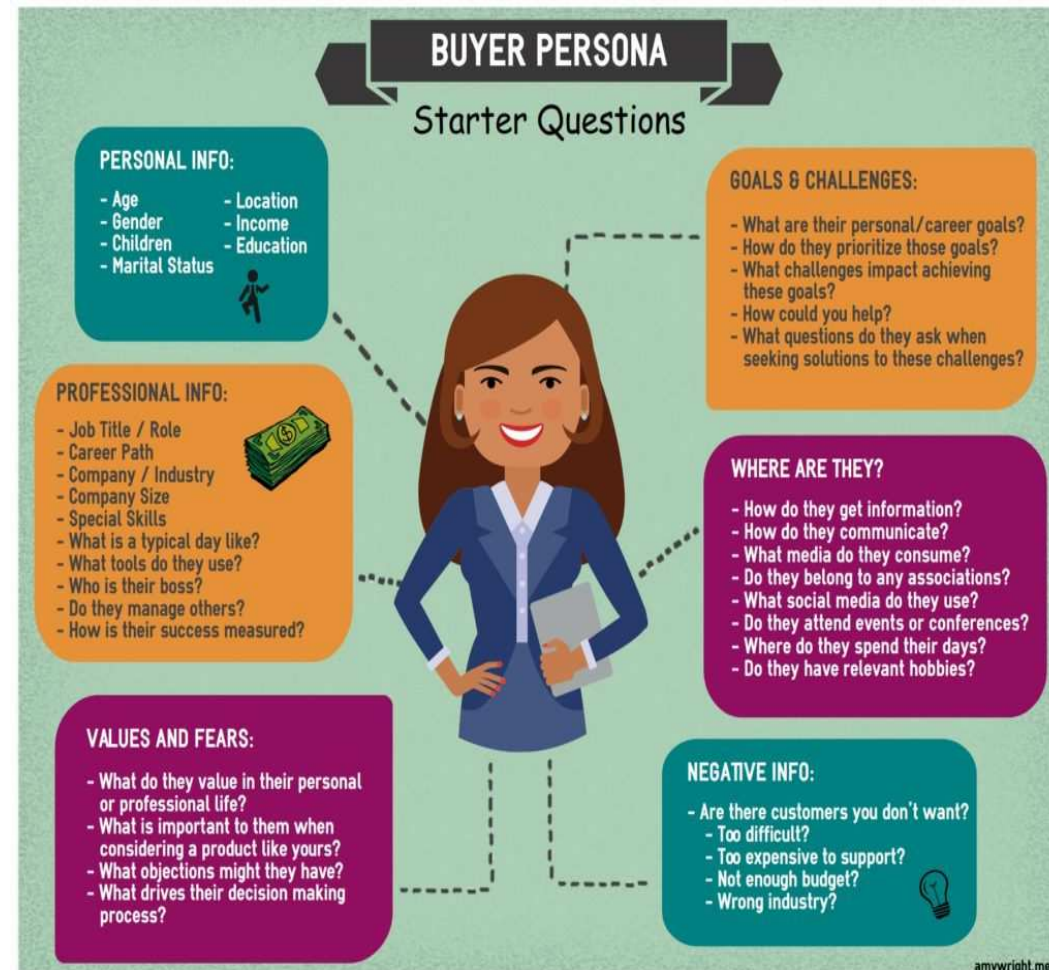
<http://teenusedisainist.blogspot.com>





# Persoonna ehk tüüpilise kliendi portree

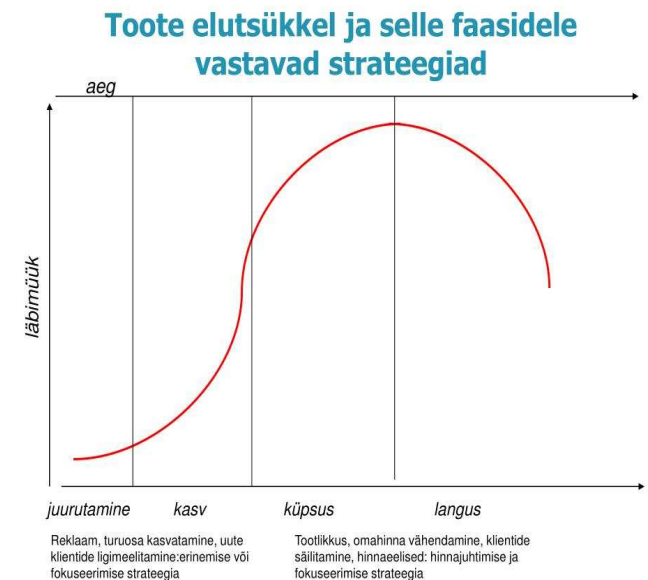
- Foto (pilt)
- Nimi
- Vanus
- Amet
- Haridus
- Milliste roheliste toodete vastu huvi tunneb?
- Milliseid sotsiaalmeedia kanaleid kasutab?
- Kes on persoonna mõjuisikud?
- Kuidas meie saame teda aidata





# Roheliste toodete elutsükkel / elukaar

- Toote ja teenuse elutsükli analüüsimiseks on mitu võimalust.
- Pärast käivitamist peaks toode ja teenus nautima pikka ja õnnelikku elu.
- Kuid igal tootel on oma elutsükkel, mis ei ole lõputu.
- Kõik tooted ja teenused ei järgi elutsükli kõiki etappe.
- Mõned tooted ja teenused võivad kiiresti „surra“, mõned võivad küpsusetappi jääda aga väga pikaks ajaks.



## Tabel 2. Toodete elutsükli etapid

Jrk	Etapp	Iseloomustus
1.	Tutvustamisfaas	Toode on turule toodud. Müük kasvab aeglaselt. Reklaami on tehtud. Selles etapis ei pruugi veel kasumit teenida. Kui toode on innovaatiline ja konkurente pole, võib hind olla kõrgem. Kui konkurendid on olemas, tuleb silmas pidada nende hindu.
2.	Kasvufaas	Müük kasvab kiiresti. Kasutada võib ka veenvaid reklaame. Tugeva konkurentsi korral võib hindu vähendada. Ettevõtte hakkab kasumit teenima.
3.	Küpsusfaas	Müük kasvab aeglaselt ja jõuab maksimaalsele tasemele. Konkurents on tugev, maksimaalsel tasemel, turule on tulnud palju sarnaseid tooteid. Vajalikud võivad olla soodushinnad. Kasum on kõrgeimal tasemel, sest ettevõtte saab ka mastaabisäästu. Korduv reklaam on vajalik, et tarbijateleend üha meelde tuletada.
4.	Küllastusfaas	Müük on stagnatsioonis. Konkurents on maksimaalne ja turg on juba täis sama liiki tooteid. Soodushinnad või konkurentsivõimelised hinnad on vajalikud. Reklaamipüüdlused kõrgeimal hetkel.
5.	Langusfaas	Müük hakkab vähenema ja kasum langema. Turundusuuringud tehtud, et teada saada, kas see langus on püsiv või ajutine. Kui langus on püsiv, siis tuleb toote tootmine lõpetada või rakendada laiendusstrateegiaid. Reklaami on vähendatud.
6.	Elustusfaas	Originaaltoote müümine uutel turgudel. Väikeste muudatuste tegemine (nt värvid, kujundus või pakend). Alustage uut ja värsket reklaamikampaaniat.

# Rohelise toote elutsükli disainimine

	Elutsükkel	Küsimused, millele on vajalik vastused leida
1.	Tooraine/materjalide kasutamine	Milliseid toormaterjale kasutatakse? Millised varreaahelad on vajalikud nende toorainete jaoks? Kui palju energiat nende protsesside jaoks tarbitakse?
2.	Tootmine	Milliseid tööks vajalikke materjale on tootmisprotsessis vaja? Kui palju energiat on vaja ja millistest allikatest seda saadakse?
3.	Toodete jaotus	Milliseid pakkematerjale kasutatakse ja kui ringlussevõetavad need on? Milliseid transpordivahendeid kasutatakse toodete jaotusel?
4.	Toote kasutamine	Kuidas energiatõhus on toote kasutamisaeg? Kas toodet on lihtne säilitada? Kui kaua on toodete eluiga?
5.	Toote eluea lõpp	Kas toode või selle osad on korduvkasutatavad? Kas toode sisaldab materjale, mida on keeruline hävitada? Millised põhilised materjalid on taaskasutatavad?

# Ülesanded

- 1) **Kui roheline on teie toode?** Kasutage näidet (tabel 1. Rohelie toote omadused) ja püüdke teada saada, kui palju neid kuut kategooriat teie järgite? Tooge konkreetsed näited.
- 2) Looge kaks oma ettevõtte roheline toote **persoonat**. Kasutage näidet (joonis 3. Persoonat)
- 3) Analüüsige oma ettevõtte toote **elutsükli rohelisust** ja kirjeldage, millised tegurid mõjutavad keskkonda negatiivselt teie toote elutsükli jooksul. Kasutage näidet (tabel 3. Rohelise toote elutsükli disain). Kasutades oma ettevõtte näitajaid (andmeid), koostage tabel, mis võrdleb energiaressursside, maavarade ja taastuvate ressursside kasutamist teie roheline toote erinevatel etappidel ja kasutusea vältel. Võrrelge viimaste aastate ja perioodide numbreid.
- 4) Koostage oma ettevõtte **roheliste toodete disainimise ja arendamise raamplaani** (vt tabel järgmisel slaidil)

Täienda oma ärimudeli lõuendit!

# Ettevõtte roheliste toodete disainimise ja arendamise raamplaani

	Mis peaks plaanis kirjas olema
Materjalid	Materjalide tõhus kasutamine, sisendite ja jäätmete minimeerimine. "Vähese mõjuga" materjalide kasutamine, nt (ringlussevõetav, taastuv). Roheline keemia ja tooteohutus. Toormaterjalide ja koostisosade kasutamine, mis aitavad vähendada toote keskkonnamõju ja vähendatud keskkonnamõju.
Pakendamine	Pakendite optimeerimine (nt pakendi ja toote suhe). "Vähese mõjuga" pakkematerjalide kasutamine, nt (ringlussevõetav, taastuv), millel on ka väiksem keskkonnamõju. Pakendisüsteem kaitseb toodet kahjustumise eest elu pikendamiseks. Pakend sisaldab teavet, mis võimaldab lõppkasutajal saada maksimaalset väärtust ja kasulikkust
Tootmine	Ümberkujundatud toote tootmine on tehniliselt teostatav ja ei too kaasa olulist kulude kasvu. Ümberkujundus toob kasu keskkonnale või kulude kokkuhoiu.
Transport	Tooteid veetakse, kasutades majanduslikult kõige ökonoomsemaid ja vähese keskkonnamõjuga transpordiliike. "Vähese mõjuga" transiitpakendite kasutamine, nt (ringlussevõetav, taastuv), millel on ka madalaim keskkonnamõju. Transiitpakendite optimeerimine ilma toote kahjustusteta.
Kasutamine	Energiatarbimise vähendamine toote kasutamisel. Tarbimisjäätmete vähendamine. Toote eluea pikendamine ja vastupidavuse kujundamine.
Jäätmekäitlus	Ringmajanduse edendamine. Taaskasutamiseks/ringlussevõtuks mõeldud toote arendamine.

# Lisalugemist

## Inimesed saavad aru, kes neist hoolivad

- Majandusõpik. (2018). Junior Achievement Eesti AS
- European policy approaches to promote servicizing

[file:///C:/Users/htooman/Downloads/European\\_policy\\_approaches\\_to\\_promote\\_servicizing.pdf](file:///C:/Users/htooman/Downloads/European_policy_approaches_to_promote_servicizing.pdf)

- “Green Servicizing” for a More Sustainable US Economy:

<https://archive.epa.gov/wastes/conservation/tools/stewardship/web/pdf/green-service.pdf>

- Teenusedisaini ajaveeb:

<http://teenusedisainist.blogspot.com>

- Service Design Tools

<https://servicedesigntools.org>

- Inimesed saavad aru, kes neist hoolivad.

<https://neway.ee/blog/jaan-naaber-inimesed-saavad-ar-kes-neist-hoolivad>